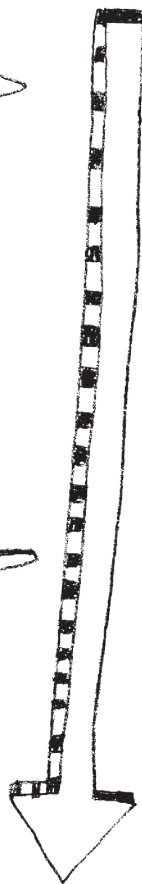


ASTA este o
INSIGNĂ
DE ELEV
MODEL.

Nu-i a mea, e a lui
MARCUS MELDREW.
Am găsit-o sub bancă
și am luat-o.



Încă nu și-a dat seama că a pierdut-o.

Probabil că **INSIGNA** i s-a desprins



de pe pulover.

Am să i-o dau înapoi (la un moment dat).

Domnul Fullerman  l-a numit pe Marcus

ELEV MODEL pentru că și-a făcut toate temele la timp și

a fost **FOARTE** activ la ore.



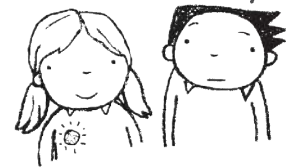
Marcus se lăuda întruna cu **INSIGNA** de când



și-o pusese în piept. Și **AMY** a avut

cândva o **INSIGNĂ** de **ELEV MODEL**,

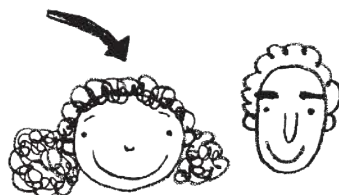
numai eu nu (încă).



Domnul Fullerman alege **ELEVI MODEL** în fiecare semestru.

Am observat că, dacă ai o **INSIGNĂ** de **ELEV MODEL**,

PROFESORII sunt **MAI DRĂGUȚI** și-ți zâmbesc mai des.



Profesori zâmbind →

SERIOS!



IAR la prânz ai ocazia să stai în pauza de masă la bibliotecă (ceea ce ar fi excelent, că așa ajunge la zi cu revistele de benzi desenate).

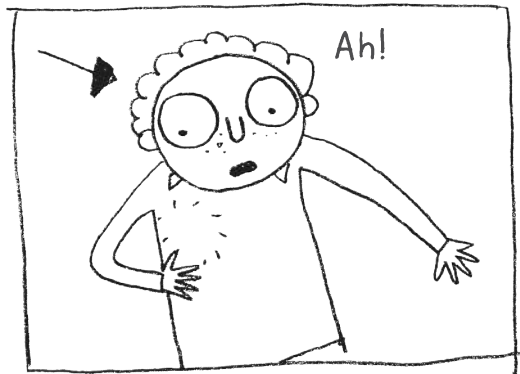
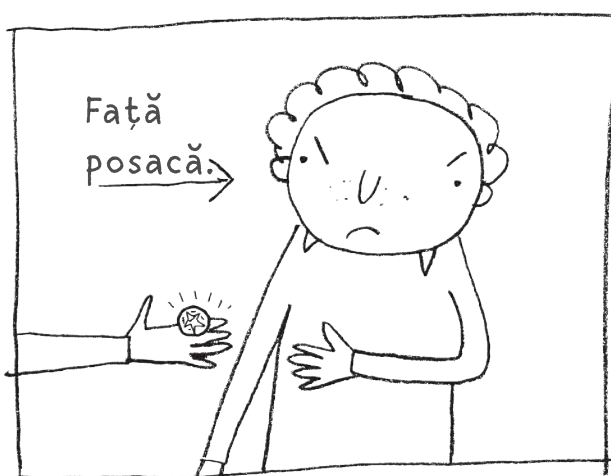
Insignele din semestrul ăsta sunt chioase RĂU.

Așa că, fie și numai ca să mai schimb ceva, o să-mi fac **TOATE**  teme la timp. 

CHIAR ^{vrea^u o} 
INSIGNĂ.

Până una, alta, uite o poză cu Marcus atunci când a crezut că și-a **PIERDUT** insigna.

Uite o poză cu Marcus atunci când și-a găsit insigna.



Marcus nici măcar nu mi-a mulțumit.

Așa că i-am făcut caricaturile astea, ca să mă  **AMUZ** .






Cred că
merit o
INSIGNĂ DE ELEV MODEL
pentru desenul ăsta.

Tom, dacă vei depune la fel
de mult **EFORT** la teme cum te
străduiești cu desenele tale,
vei avea toate șansele să devii
ELEV MODEL.

Domnul Fullerman

Da, domnule, AȘA VOI FACE. 😊

(Am spus-o de-acuma!)

Mă întorc acasă cu Derek  (cel mai **BUN**
prieten al meu, care-mi e și vecin).

Țăvărașim despre tot felul de **LUCRURI** importante,
cum ar fi:

★ Ce-o să **MÂNCĂM** când ajungem acasă



★ Cine va lua de data asta **INSIGNA** de **ELEV MODEL.**

Când dau cu ochii în depărtare de cineva care aduce cu sora mea posacă, Delia.

Aia e Delia? mă întreabă Derek.

Iar eu zic: Nu-mi dau seama. Să fie ea?

Deliaaaaaaaaaaaaaa!
Deliaaaaaaaaaaaaaa!

Strig, dar ea mă IGNORĂ!

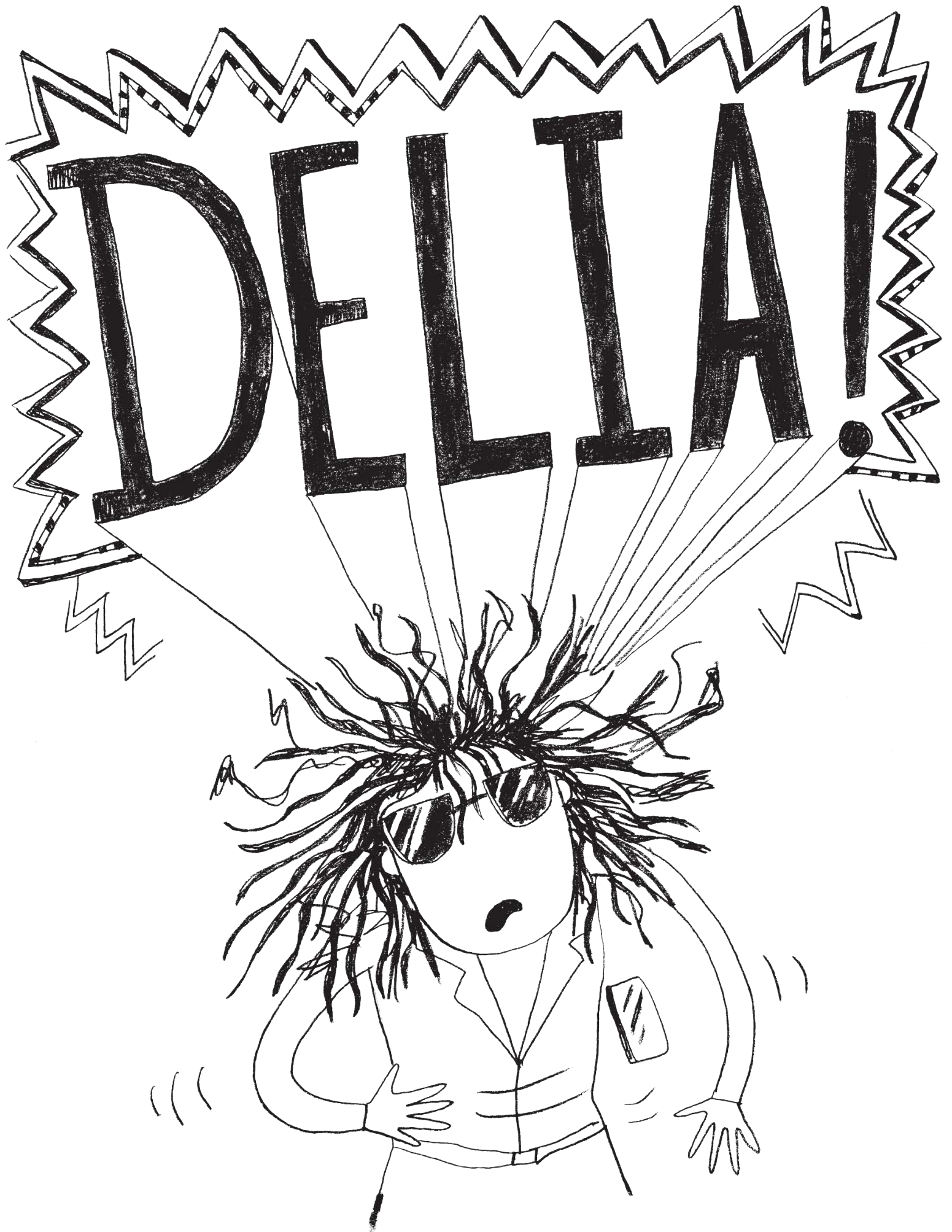
- Nu mă aude, zic eu.


- Hai să strigăm mai TARE,
sugerează Derek.

- Și să ne mai și apropiem puțin, zic eu.

Asta și facem...





La ce figură  făcuse Delia, cred că de data asta ne auzise.

VOIAM să o salut - dar
m-am răzgândit brusc.



Nu sunt sigur că Delia era
ATÂT de încântată să ne vadă.



Așa că
am fugit  tot drumul până acasă.

- Nu era prea fericită soră-ta, nu-i așa?

 Zice Derek intrând în casă.

- Stai liniștit,  îi zic.

 Delia nu e NICIODATĂ fericită.

Mereu arată așa.

(Chiar așa e.)



Delia dimineața.



Delia la prânz.



Delia seara.

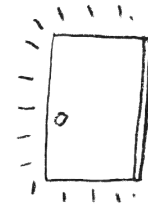
Apoi zicem amândoi
Și intru în casă.



De cum închid ușa,



uit cu totul de Delia și mă duc



glonț la

bucătărie pentru că mi-am



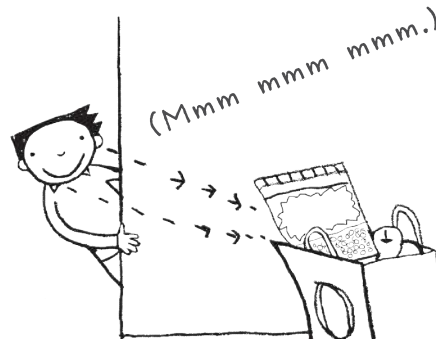
că mama



a cumpărat ieri un pachet

URIAȘ

de

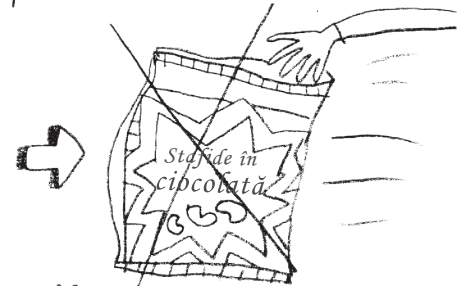


Problema e că mama ascunde
mereu **GUSTĂRILE** foarte bune.

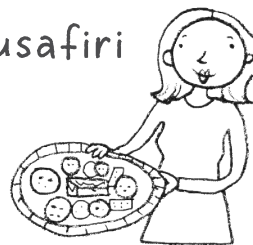


Asta pentru că:

1. Gustările se mănâncă **IMEDIAT**
la noi în casă.



2. Mamei îi place să păstreze **GUSTĂRELE**
pentru musafiri



Biscuiți?

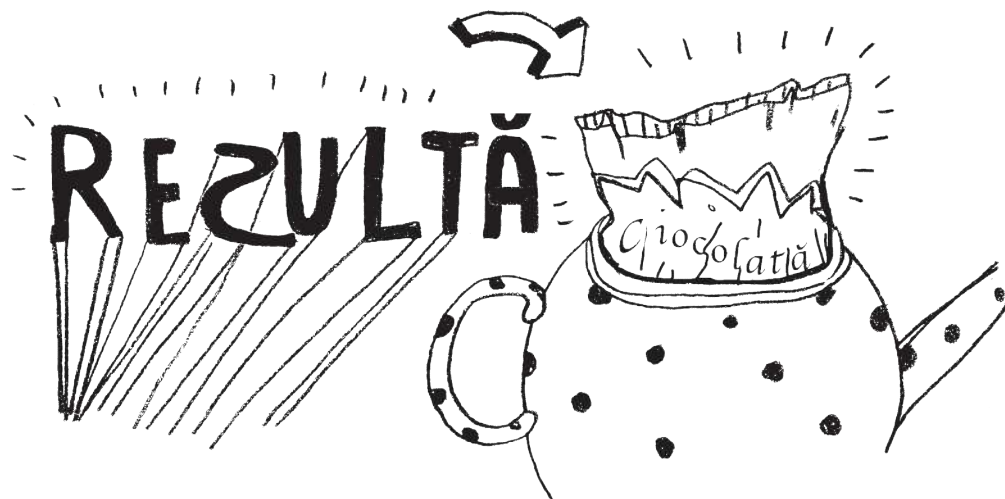
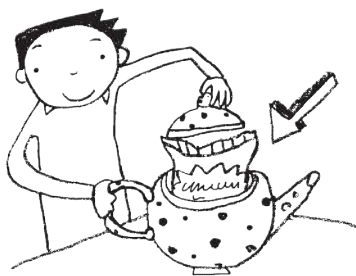
(ceea ce e enervant).


3. **NU** am voie să mănânc când vreau eu.



NOROC că am devenit
EXPERT în a le găsi.

(Hmmm, ia să vedem.) N-a durat mult.

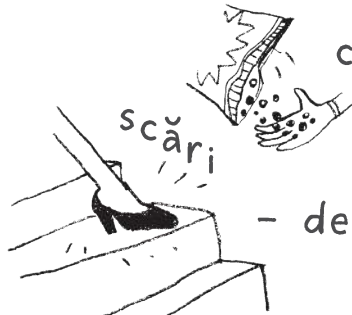


Șmecheria e să **DESCHIZI**  punga
cu grijă, fără să **SFÂȘII** pachetul,
ca să pară neatins.

(Cu grijă.)



Sunt ocupat să-mi torn stafide în palmă
că nu o **AUD** pe mama venind pe



- decât abia când ajunge în ușa bucătăriei.

ATUNCI intru în

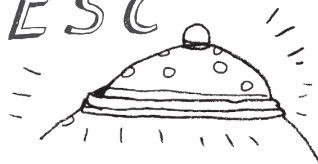
PANICĂ.



Abia am timp până să intre mama să **ÎNDES**
punga cu stafide în ceainic și să-i



TRANTESC capacul.



- **BUNĂ, TOM,** ai ajuns devreme, zice mama.



(Încerc să nu par vinovat.)